

1. Video.uhu.es

- ¿Qué es video.uhu.es?
- Novedades de video.uhu.es

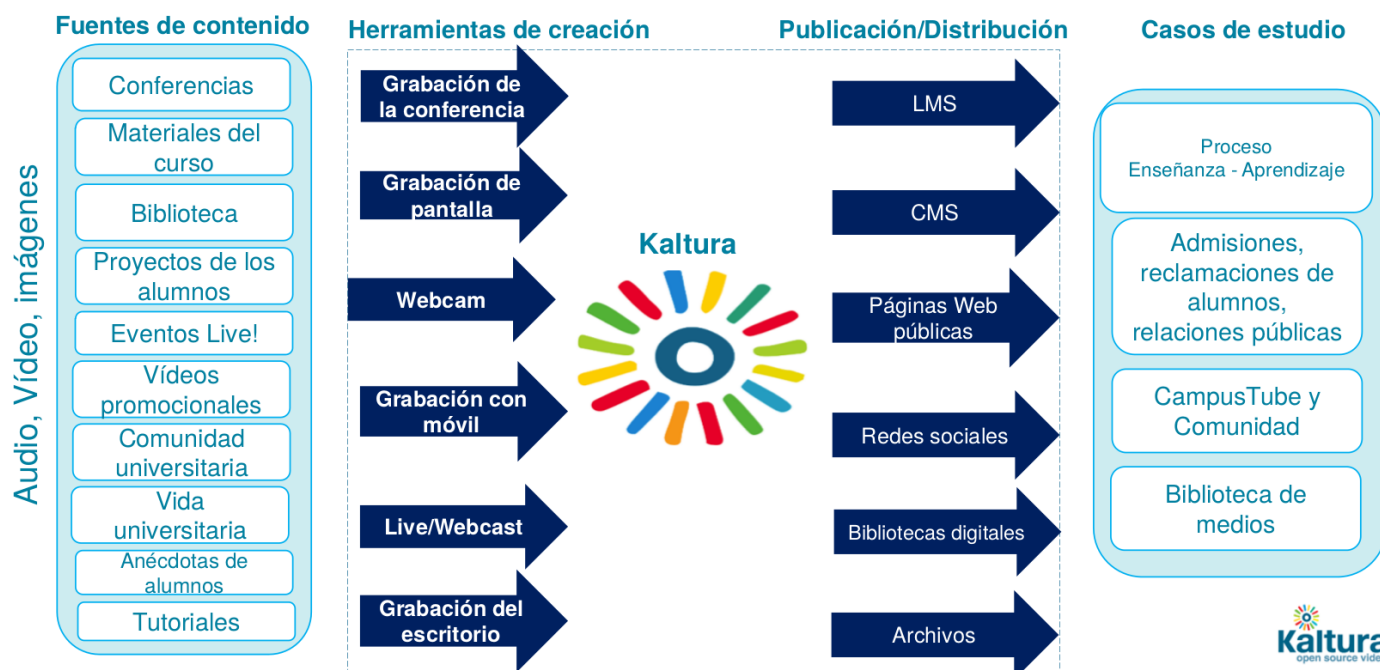
¿Qué es video.uhu.es?

Video.uhu.es es la plataforma de vídeo *on-line* de la **Universidad de Huelva** que permite crear, procesar, almacenar y transmitir los vídeos que previamente, han sido administrados por la propia plataforma.

Además de tener características similares a otros portales de vídeo como **Youtube** . **Video.uhu.es** proporciona tanto a profesores como alumnos un lugar de participación para la creación y difusión de archivos multimedia (audio y/o vídeo). Los usuarios de **video.uhu.es** podrán:

- Subir archivos multimedia
- Navegar y buscar archivos multimedia de la biblioteca
- Compartir y reutilizar archivos multimedia
- Crear su biblioteca personal
- Grabar y hacer emisiones en directo
- Asociar subtítulos a los vídeos
- Asociar presentaciones a los vídeos
- Crear vídeos multicanal
- Vídeo Quizzing interactivo
- Aplicaciones móviles para Ipad y Android
- Integración con el gestor de contenidos educativos de la **Universidad de Huelva** .

Video.uhu.es se basa en la plataforma de código abierto **Kaltura** que proporciona un entorno integrado para la creación y gestión de bibliotecas multimedia.



El código abierto de **Kaltura** es gratuito y está disponible para los diseñadores de webs, sea en la forma de kit para la creación de extensiones por plataforma, sea como paquetes de extensión o plug-ins listos para usar en CMS, sitios de blogging y plataformas de colaboración como **Drupal**, **WordPress** y **MediaWiki**.

Novedades de video.uhu.es

A continuación indicamos las novedades introducidas en las últimas versiones de video.uhu.es. También puede consultar el documento de notas de versiones y cambios para una información más detallada.

Primavera 2017

- Se ha añadido un nuevo módulo a KMS como parte del nuevo lanzamiento de KMS Go. Este módulo se llama KMSAPI y permite establecer la configuración de la app en su móvil. Para más información visitar las notas de lanzamiento de [KMS Go](#).
- Se ha mejorado los informes extraídos del IVQ tanto de la versión imprimible como la del archivo en formato CSV.
- Se han incluido mejoras en la accesibilidad y usabilidad en las páginas de KMS:
Mejoras en los elementos en HTML.
En las descripciones textuales y más.
- El cargador Flash para las miniaturas de la página “editar entrada” se ha reemplazado por otro que no es Flash.
- Se ha implementado el soporte a nivel de reproductor para doble pantalla en previsión del próximo lanzamiento de la nueva herramienta “Captura de Conferencia”.

Accessibilty – This new KMS module will allow you to enable the Contrast button. Currently only the "Add New" button – A new option was added to hide/show the "Add New" button in KMS for guests/ KMS admin changes

Manage Users page – In the Manage Users section, the option to search by user ID was added

Login page – The KMS Admin login page title will now be taken from the Title field in the

Version 5.59.15

These release notes pertain to Kaltura MediaSpace 5.59.15, released on April 24, 2017.

What's New

Accessibilty – Phase 3 out of 3 (planned for Q1 and Q2) has been completed, including additional

Contrast support - To enable the contrast button for KMS, please ask the Customer Care team to e

Sorting on a Gallery Channel – The Gallery's Channels tab includes sorting capability that all
Swedish and Italian support in KMS – Swedish and Italian language support was added to the KM

Playlist support in Channel Import – The Channel Import feature now supports the ability to impo

Invierno 2016-2017

- Se han incluido mejoras en la accesibilidad y usabilidad:
 - Los títulos en HTML son más intuitivos.
 - Se ha añadido soporte para los elementos faltantes en los lectores de pantalla.
 - Se ofrece texto alternativo
 - Se garantiza que las etiquetas válidas están disponibles.
- Se ha añadido un nuevo botón de “like” mucho más fácil y atractivo para los usuarios.
- Se continúa intentando mejorar que la página de entrada de KMS se cargue y responda más rápido y mejorar el rendimiento de KMS. Que la carga de metadatos y de botones sea más rápida y los cambios en la secuencia de carga son parte del esfuerzo de Kaltura para mejorar su experiencia de usuario.
- Se han habilitado las notificaciones a la función de programación para notificar al administrador los posibles conflictos al crear o editar un evento.
- Una nueva configuración de administrador en el módulo de búsqueda le permitirá elegir entre la “búsqueda instantánea”, en la que aparecen los resultados de búsqueda de forma predictiva mientras escribe, o bien la “búsqueda común”, escribiendo lo que desea buscar y presionando “enter” para ver los resultados.
- Las listas de reproducción añadidas desde **Mis listas de reproducción** ya se pueden visualizar en un reproductor que no sea flash.
- El módulo del reproductor de Facebook ya se puede visualizar en un reproductor que no sea flash.
- Se ha añadido una extensión para la función de programación para notificar al administrador de cualquier conflicto que se generaba al crear o editar un evento.
- Una nueva configuración del administrador en el módulo de búsqueda le permitirá elegir entre **búsqueda instantánea**, donde se muestran los resultados mientras está escribiendo, escribir la búsqueda y luego dar al botón **buscar** o bien dar a **Enter** para iniciar búsqueda y mostrar los resultados.

Otoño 2016

-
- Mejoras en la calidad de los archivos multimedia alojados en video.uhu.es y embebidos en Facebook.
 - Links a archivos alojados en video.uhu.es en PowerPoint - Ya se pueden abrir los enlaces de video.uhu.es insertados en PowerPoint.
 - Nueva versión de la aplicación video.uhu.es para iOS que añade **nuevas funcionalidades y corrección de errores**.

Verano 2016

CaptureSpace

Capture permite capturar un vídeo en clase, en el despacho o en casa, facilitando su edición y publicación tanto en video.uhu.es como en moodle. Capture está disponible para Windows y Mac de forma gratuita para toda la comunidad universitaria. CaptureSpace se puede descargar desde Moodle o desde video.uhu.es seleccionando "My Media" y luego pulsando en Agregar nuevo > Capture y, finalmente, siguiendo las instrucciones que aparecen en pantalla.

Vídeo-cuestionario interactivo

Vídeo-cuestionario interactivo, permite al usuario añadir un cuestionario directamente a su vídeo desde moodle o bien desde video.uhu.es. Además, es posible añadir un vídeo-cuestionario como una tarea en moodle que aparecerá en la hoja del calificador del alumno como una tarea más del curso que puede ser calificada.

Integración de YouTube

YouTube puede ser una estupenda fuente de materiales académicos. Esta herramienta está totalmente integrada con YouTube. El **proceso se realiza** añadiendo la URL del vídeo de YouTube que desee publicar y automáticamente el vídeo aparecerá en su perfil. Debemos tener en cuenta, que el que nosotros publiquemos un vídeo de youtube en nuestro perfil, no significa que dicho vídeo pueda descargarse sino que el vídeo permanece en YouTube y todas las reproducciones que se hagan contarán como hechas desde el propio portal de YouTube, pero sí podemos ver el análisis del vídeo, añadir vídeo-cuestionarios interactivos e incluso añadir sus propios subtítulos al vídeo.

Integración de Moodle

Moodle está totalmente integrado en **video.uhu.es** . Esto quiere decir que todos los archivos multimedia que se suban desde **Moodle** , se suben automáticamente a **video.uhu.es** , sin necesidad de hacer nada más. Luego, para encontrar un vídeo en **video.uhu.es** sólo tiene que hacer click en **Mis archivos multimedia**, ya sea desde **Moodle** o desde **video.uhu.es** y hacer la **búsqueda de su archivo multimedia**. Pero debemos tener en cuenta que posteriormente dentro de nuestro espacio, procederemos a dar los permisos pertinentes de visualización.